

**Manuale Utente
per la gestione
del dispositivo**

NEXTAB

Semaforo digitale per la gestione di accessi contingentati

NEXTAB

Semaforo digitale per la gestione di accessi contingentati

Manuale utente per la gestione del dispositivo

Panoramica

Descrizione e contesto del prodotto

NEXTAB rappresenta la nuova soluzione Visel per la gestione del flusso di utenza in presenza di accessi contingentati e consiste in un semaforo digitale che integra la possibilità una singola numerazione di turno. NEXTAB è disponibile in tre varianti:



QS-NEXTAB10



QS-NEXTAB19



QS-NEXTAB BOX



QS-NEXTAB22VK

Caratteristiche

NEXTAB consente di gestire, tramite un collegamento alla rete locale LAN o WiFi, situazioni in cui gli accessi sono limitati. Tramite una console operatore sarà possibile avanzare il flusso di utenza di una unità per volta con la possibilità di visualizzare anche un numero di turno. La videata principale mostrerà la data e l'ora attuale, un logo cliente al centro, una schermata rossa di attesa o verde di avanzamento e una barra inferiore contenente titoli di notizie da flussi RSS (se il dispositivo è connesso ad internet oppure tramite un feed RSS su un server locale). NEXTAB, infine, dispone di un assistente vocale in grado di pronunciare qualsiasi testo configurato, la numerazione di turno e messaggi istantanei provenienti dalle postazioni chiamanti. È altresì possibile installare più di un NEXTAB all'interno di una struttura per la ripetizione della chiamata o per differenziare gli ingressi.

Prima Installazione

QS-NEXTAB10 / QS-NEXTAB19 (Versione 10" e 19")

L'installazione di NEXTAB consiste in pochi semplici passi:

- Estrarre il display dalla confezione
- Collegare il box all'alimentazione e attendere il caricamento del sistema
- Collegare il cavo di rete / Collegarlo ad una rete WiFi *

Ad inizializzazione avvenuta, sul monitor apparirà la schermata rossa principale. Tutti i dispositivi NEXTAB devono essere configurati con un indirizzo IP statico.

* Per la configurazione di un IP statico:

- Aprire il vano connessioni con la chiave in dotazione e collegare un mouse usb.
- Fare click con il tasto destro e recarsi in Impostazioni
- Selezionare l'opzione Ethernet o WiFi e impostare i parametri di rete necessari

QS-NEXTAB BOX (Versione TV-BOX)

L'installazione di NEXTAB consiste in pochi semplici passi:

- Estrarre il TV-BOX dalla confezione
- Collegare il cavo HDMI dal TV-BOX al Monitor e selezionare la sorgente HDMI
- Collegare il box all'alimentazione e attendere il caricamento del sistema
- Collegare il cavo di rete / Collegarlo ad una rete WiFi *
- Attendere il caricamento del sistema

Ad inizializzazione avvenuta, sul monitor apparirà la schermata rossa principale. Tutti i dispositivi NEXTAB devono essere configurati con un indirizzo IP statico.

* Per la configurazione di un IP statico:

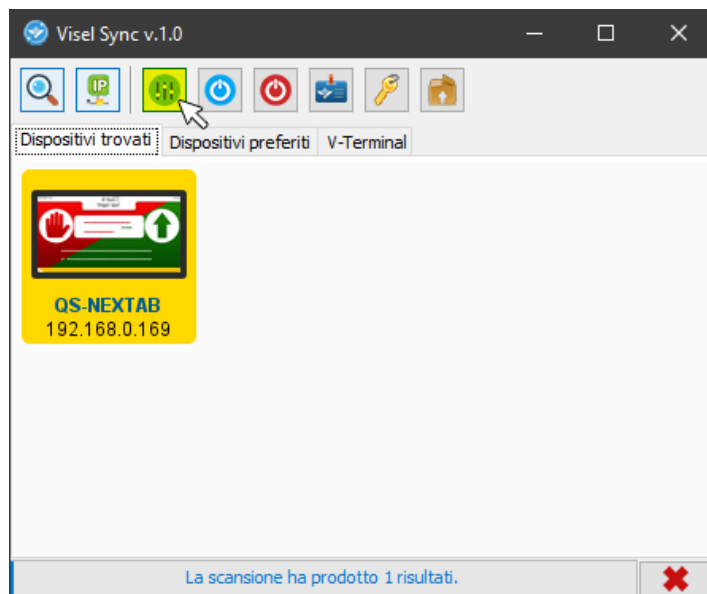
- Aprire il vano connessioni con la chiave in dotazione e collegare un mouse usb.
- Fare click con il tasto destro e recarsi in Impostazioni
- Selezionare l'opzione Ethernet o WiFi e impostare i parametri di rete necessari

Configurazione del sistema

Visel Sync

Per la configurazione di NEXTAB è necessario installare l'applicativo Visel Sync per sistemi Windows su un PC connesso alla stessa rete del dispositivo acquistato.

- Scaricare Visel Sync dalla sezione Download del sito: www.visel.it
- Installare e lanciare l'applicativo
- Cliccare sulla lente di ingrandimento per trovare NEXTAB



- Fare click sul pulsante “Impostazioni” per accedere ai parametri del prodotto. Apparirà una finestra secondaria con una serie di valori tabellati suddivisi in categorie. Per modificare un valore è sufficiente fare click sul pulsante “Chiave inglese” della riga relativa all'impostazione da cambiare.

Generali

Proprietà	Descrizione
Nome dispositivo	Consente di assegnare un nome al dispositivo per poterlo riconoscere meglio
Logo cliente	Consente di scegliere un logo che verrà visualizzato in alto al centro della schermata

Gestione code

Proprietà	Descrizione
Suono di chiamata	Consente di ascoltare e scegliere un suono di notifica per la chiamata entrante
Porta di comunicazione	Consente di specificare una porta per la comunicazione. Si consiglia di lasciare invariato questo valore se non si hanno esigenze particolari
Numerazione di turno	Consente di abilitare o disabilitare la numerazione di turno
Titolo per segnale ROSSO	Consente di scegliere un breve titolo che apparirà al centro della schermata rossa di stop
Messaggio per segnale ROSSO	Consente di scegliere un messaggio che apparirà nella parte inferiore della schermata rossa di stop
Titolo per segnale VERDE	Consente di scegliere un breve titolo che apparirà al centro della schermata verde di ingresso
Messaggio per segnale VERDE	Consente di scegliere un messaggio che apparirà nella parte inferiore della schermata verde di ingresso
Permanenza ultima chiamata	Consente di scegliere un tempo di permanenza in secondi per la schermata verde di ingresso.
Mostra la postazione chiamante	Consente di abilitare o disabilitare la visualizzazione della postazione chiamante che verrà sostituita al TITOLO PER SEGNALE VERDE

Digital Signage

Proprietà	Descrizione
Barra dei feed	Consente di inserire una o più sorgenti per la barra inferiore. Se nessuna sorgente è inserita la barra inferiore sparirà dalla videata.
Playlist multimediale	Consente di inserire uno o più immagini che si alterneranno nello spazio del logo. Per ogni immagine è possibile specificarne il tempo di permanenza e la relativa abilitazione.

Assistente vocale

Proprietà	Descrizione
Abilita assistente	Consente di abilitare o disabilitare la locuzione
Frase prima del ticket	Consente di specificare una frase da pronunciare prima della numerazione di turno
Frase dopo il ticket	Consente di specificare una frase da pronunciare dopo la numerazione di turno
Lista audio-messaggi	Consente di scegliere una lista di frasi che verranno pronunciate a scadenze di tempo regolari

Intervallo audio-messaggi

Consente di scegliere il tempo di attesa per la locuzione del prossimo messaggio in scaletta

Voice Alternatives

This product takes advantage of the capabilities of Google's preinstalled text-to-speech engine. If the voice you use is not to your liking you can install a different text-to-speech engine directly from Google Play (the Android digital store) after adding a Google account on the BOX. To add a Google Account, enter a mouse (or use the included remote control) and navigate to Settings -> Accounts and then add your Google Account. Among the text-to-speech engines on the market, Visel recommends **Vocalizer TTS**, which provides voices in many more languages than the basic one. Each item can be purchased directly from the store or within the app itself for the price of about € 4.00 each one. To enable an alternative text-to-speech engine, simply go to Settings -> Language -> Text-to-Speech Output and enable the alternate engine.

For more information about Vocalizer TTS, visit this link:

https://play.google.com/store/apps/details?id=es.codefactory.vocalizertts&hl=en_US

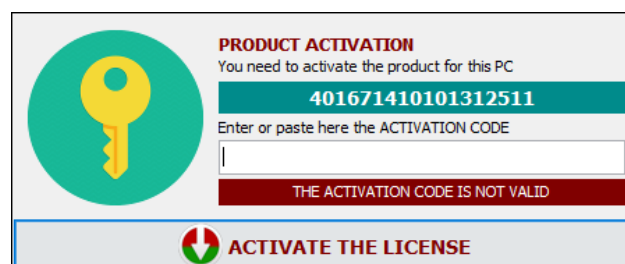
Utilizzo del sistema

Uno o più dispositivi NEXTAB non possono funzionare senza l'utilizzo di un client virtuale, ossia un software in grado di inviare comandi. Di seguito la guida per utilizzare le tipologie di client compatibili con NEXTAB.

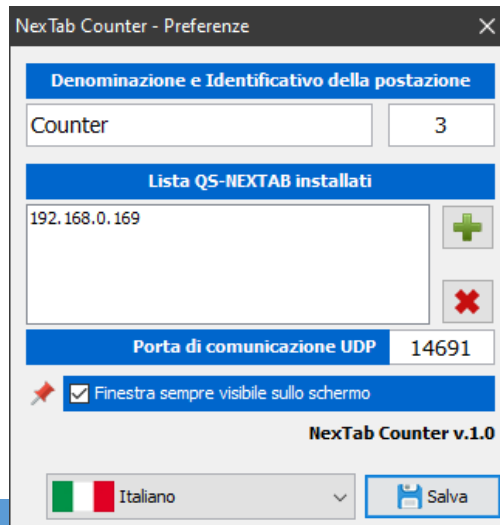
Client virtuale Windows – NEXTAB Counter (QS-KEYNEXT)

Questo applicativo Windows è vincolato all'attivazione di una licenza per ogni postazione PC sulla quale viene installato. Prima di cominciare è opportuno verificare se nel materiale acquistato ci siano anche una o più chiavi di licenza per attivare una o più postazioni. L'attivazione della chiave di licenza dovrà essere completata in fase di post-vendita contattando l'assistenza clienti del proprio rivenditore.

- Scaricare e installare NEXTAB Counter dalla sezione Download di www.visel.it
- Avviare l'applicativo che mostrerà la schermata di attivazione licenza
- Contattare il proprio rivenditore per comunicare l'HARDWARE ID visualizzato e ottenere il codice seriale per completare l'attivazione



- Successivamente, solo al primo avvio dell'applicativo, apparirà la schermata delle impostazioni



Proprietà	
Denominazione e Identificativo della postazione	Consente di scegliere un nome e un codice per la postazione in oggetto. L'identificativo della postazione è opzionale, mentre la denominazione è richiesta
Lista NEXTAB installati	Consente di aggiungere uno o più NEXTAB installati che riceveranno i comandi dalla postazione in oggetto
Porta di comunicazione UDP	Specifica la porta tramite la quale la postazione comunicherà con i display configurati. Si consiglia di lasciare il valore di default se non vi siano particolari necessità di cambiarlo
Finestra sempre visibile sullo schermo	Consente di fissare la finestra dell'applicazione in primo piano rispetto a tutte le altre
Lingua	Consente di scegliere la lingua dell'interfaccia utente

Cliccando su "Salva" verranno registrate le modifiche e apparirà la schermata principale.

Finestra principale e relativi comandi

In base alla configurazione del NEXTAB installato il client virtuale mostrerà dei controlli differenti:



6 1. NEXTAB senza numerazione di turno

2. NEXTAB con numerazione di turno



1. Chiamata senza numerazione di turno



2. Chiamata con numerazione di turno

Nel primo caso ci troviamo in una configurazione NEXTAB senza l'utilizzo della numerazione di turno. Il client virtuale mostrerà solo:

- Barra del titolo contenente denominazione e identificativo della postazione
- Pulsante grande di chiamata
- Pulsante di spegnimento
- Impostazioni
- Messaggio vocale

Nel secondo caso abbiamo invece NEXTAB configurato con l'utilizzo di una numerazione di turno. Dunque, il client virtuale mostrerà gli elementi descritti pocanzi e in aggiunta:

- Decremento numero
- Tastierino numerico per la selezione di un numero non sequenziale
- Richiamata

Avanzare il prossimo utente in attesa

Per comandare l'avanzamento del prossimo cliente in attesa sarà sufficiente fare click sul pulsante rosso di destra. Questo pulsante cambierà colore diventando verde per pochi secondi e poi tornerà in posizione di servizio riprendendo il colore rosso. Nel caso in cui si utilizzasse una numerazione di turno verrà mostrato il numero attuale incrementato di una unità.

Indietreggiare la numerazione

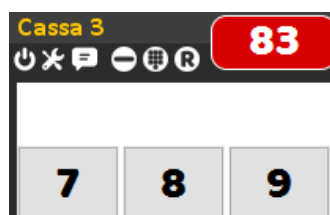
Per tornare indietro con la numerazione sarà sufficiente cliccare sul pulsante "Meno" e attendere il cambio di colori descritto nella procedura di avanzamento.

Chiamare lo stesso numero

Per effettuare una richiamata, cliccare sul pulsante "R" e attendere il cambio di colori descritto nella procedura di avanzamento.

Chiamare un numero specifico

Per effettuare la chiamata di un numero specifico al di fuori della sequenzialità, cliccare sul pulsante "Tastierino numerico" per aprire il tastierino numerico:



Comporre il numero cliccando i pulsanti delle cifre che lo compongono e per confermare premere il tasto verde. Per azzerare la composizione premere il tasto rosso "X"

Riprodurre un messaggio vocale

Per inviare un messaggio vocale fare click sul pulsante "fumetto" e digitare il testo del messaggio. La locuzione verrà avviata dal/dai display in pochi secondi.

Bloccare il display su Verde

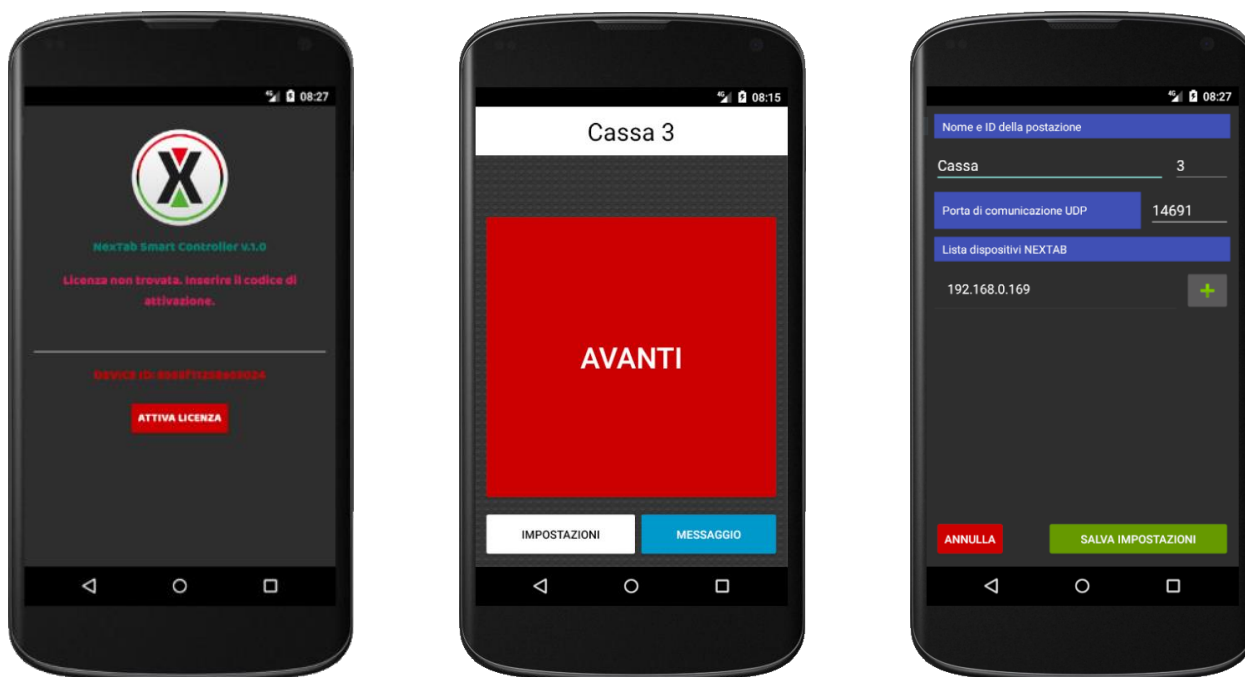
È possibile bloccare il/i display sul segnale di ingresso tenendo premuto il pulsante di chiamata per almeno 1 secondo. Il pulsante diventerà verde e apparirà un "lucchetto" in basso a sinistra all'interno del pulsante stesso. Per sbloccare il display e riportarlo sul segnale rosso sarà sufficiente fare click sul "lucchetto".

Client Android – NEXTAB Smart Counter (QS-SMARTNEXT)

Questo applicativo per tablet e smartphone Android è vincolato all'attivazione di una licenza per ogni dispositivo sul quale viene installato. Prima di cominciare è opportuno verificare se nel materiale acquistato ci siano anche una o più chiavi di licenza per attivare uno o più dispositivi. L'attivazione della chiave di licenza dovrà essere completata in fase di post-vendita contattando l'assistenza clienti del proprio rivenditore.

- Contattare Visel oppure il proprio rivenditore per ottenere l'applicativo
- Avviare l'applicativo che mostrerà la schermata di attivazione licenza

Contattare il proprio rivenditore per comunicare l'HARDWARE ID visualizzato e ottenere il codice seriale per completare l'attivazione



Dopo aver digitato correttamente il codice di attivazione verrà mostrata la schermata dei controlli. Il primo step da compiere è fare click sul pulsante impostazioni e configurare l'applicazione.

Proprietà

Descrizione

Nome e ID postazione	Consente di scegliere un nome e un codice per la postazione in oggetto. L'identificativo della postazione è opzionale, mentre la denominazione è richiesta
Porta di comunicazione UDP	Specifica la porta tramite la quale la postazione comunicherà con i display configurati. Si consiglia di lasciare il valore di default se non vi siano particolari necessità di cambiarlo
Lista NEXTAB installati	Consente di aggiungere uno o più NEXTAB installati che riceveranno i comandi dalla postazione in oggetto

Finestra principale e relativi comandi

In base alla configurazione del NEXTAB installato il client virtuale mostrerà dei controlli differenti:



1. NEXTAB senza numerazione di turno

1. Chiamata senza numerazione di turno

2. NEXTAB con numerazione di turno

2. Chiamata con numerazione di turno

Nel primo caso ci troviamo in una configurazione NEXTAB senza l'utilizzo della numerazione di turno. Il client virtuale mostrerà solo:

- Barra del titolo contenente denominazione e identificativo della postazione
- Pulsante grande di chiamata
- Impostazioni
- Messaggio vocale

Nel secondo caso abbiamo invece NEXTAB configurato con l'utilizzo di una numerazione di turno. Dunque, il client virtuale mostrerà gli elementi descritti pocanzi e in aggiunta:

- Ticket con numero di turno
- Decremento numero
- Tastierino numerico per la selezione di un numero non sequenziale
- Richiamata

Avanzare il prossimo utente in attesa

Per comandare l'avanzamento del prossimo cliente in attesa sarà sufficiente fare click sul pulsante rosso. Questo pulsante cambierà colore diventando verde per pochi secondi e poi tornerà in posizione di servizio riprendendo il colore rosso.

Indietreggiare la numerazione

Per tornare in dietro con la numerazione sarà sufficiente cliccare sul pulsante "Indietro" e attendere il cambio di colori descritto nella procedura di avanzamento.

Chiamare lo stesso numero

Per effettuare una richiamata, cliccare sul pulsante "Richiama" e attendere il cambio di colori descritto nella procedura di avanzamento.

Chiamare un numero specifico

Per effettuare la chiamata di un numero specifico al di fuori della sequenzialità, cliccare sul pulsante "Tastiera" per aprire il tastierino numerico:



Comporre il numero cliccando i pulsanti delle cifre che lo compongono e per confermare premere il tasto verde. Per azzerare la composizione premere il tasto rosso "X", per tornare indietro premere nuovamente il tasto "X" oppure il tasto indietro di Android.

Riprodurre un messaggio vocale

Per inviare un messaggio vocale fare click sul pulsante "Messaggio" e digitare il testo del messaggio. La locuzione verrà avviata dal/dai display in pochi secondi.

Risoluzione dei problemi

Non riesco a trovare alcun dispositivo su Visel Sync

Verificare che il PC sia connesso sotto la stessa rete del sistema e che l'applicativo NEXTAB sia attivo sul dispositivo che si intende trovare.

I comandi inviati da una o più NEXTAB Counter non hanno effetto su alcun display installato

Controllare che i display installati siano collegati alla stessa rete dei PC su cui è in esecuzione il client virtuale. Controllare inoltre che nelle impostazioni dei client virtuali non funzionanti siano stati inclusi gli indirizzi IP dei NEXTAB installati.

Se dovessero sorgere altri tipi di problema, vi consigliamo di contattare la nostra assistenza telefonica.

Visel Italiana Srl
Via Maira snc
04100 Latina (LT)
Tel: +39 0773 416058
Email: sviluppo@visel.it
Documento redatto il 13/05/2020